



**Gwasanaeth Democraidd**  
**Democratic Service**  
Swyddfa'r Cyngor  
CAERNARFON  
Gwynedd  
LL55 1SH

Cyfarfod / Meeting

**PWYLLGOR CRAFFU CYMUNEDAU**  
**COMMUNITIES SCRUTINY COMMITTEE**

Dyddiad ac Amser / Date and Time

**10:30AM, DYDD MAWRTH, 9 GORFFENNAF, 2013**

**10.30AM, TUESDAY, 9 JULY, 2013**

\*Cynhelir cyfarfod rhagarweiniol i'r aelodau am 10:00 am\*

\*A pre-meeting will be held for members at 10:00 am\*

Lleoliad / Location

**SIAMBR DAFYDD ORWIG**  
**SWYDDFA'R CYNGOR, CAERNARFON**

Pwynt Cyswllt / Contact Point

**Ioan Hughes (01286 679780)**

[IoanHughes@gwynedd.gov.uk](mailto:IoanHughes@gwynedd.gov.uk)

Dosbarthwyd 02-07-2013

**Aelodaeth/Membership (18)**

**Plaid Cymru (9)**

Y Cynghorwyr/Councillors

Craig ap Iago	Annwen Hughes	Gethin Glyn Williams
Dilwyn Morgan	Linda Morgan	Tudor Owen
Caerwyn Roberts	Mandy Williams-Davies	Eurig Wyn

**Annibynnol/Independent (4)**

Y Cynghorwyr / Councillors

Eric M. Jones	Nigel Pickavance	Angela Russell	Mike Stevens
---------------	------------------	----------------	--------------

**Llais Gwynedd (3)**

Y Cynghorwyr/Councillors

Louise Hughes	Gruffydd Williams	Robert J. Wright
---------------	-------------------	------------------

**Llafur/Labour (1)**

Y Cynghorydd/Councillor

Gwynfor Edwards

**Democratiaid Rhyddfrydol / Liberal Democrats (1)**

Y Cynghorydd/Councillor

Stephen Churchman

**Aelodau Ex-officio / Ex-officio Members**

Cadeirydd ac Is-Gadeirydd y Cyngor / Chairman and Vice-Chairman of the Council – Y Cynghorwyr / Councillors Huw Edwards a / and Dewi Owen.

## **RHAGLEN**

### **1. YMDDIHEURIADAU**

Derbyn unrhyw ymddiheuriadau am absenoldeb.

### **2. DATGAN BUDDIANT PERSONOL**

Derbyn unrhyw ddatganiad o fuddiant personol.

### **3. MATERION BRYD**

Nodi unrhyw eitemau sy'n fater bryd ym marn y Cadeirydd fel y gellir eu hystyried.

### **4. COFNODION**

Bydd y Cadeirydd yn cynnig y dylid arwyddo cofnodion y cyfarfod diwethaf o'r Pwyllgor hwn, a gynhaliwyd ar 14 Mai, 2013, fel rhai cywir, (copi yma – papur **melyn**)

Noder – amcan yn unig yw'r amseroedd a nodir isod

### **5. DARPARIAETH RHANDIROEDD CYNGOR GWYNEDD Aelod Cabinet – Y Cynghorydd Paul Thomas**

Ystyried adroddiad Rheolwr Datblygol Byw'n Iach, (copi yma – papur **gwyrdd**)

10.35am -11.35am (awr)

### **6. CYNLLUN NOFIO AM DDIM Aelod Cabinet – Y Cynghorydd Paul Thomas**

Ystyried adroddiad y Rheolwr Ffitrwydd a Chwaraeon, (copi yma – papur **gwyn**)

11.35am – 12.05pm (30 munud)

*Materion er Gwybodaeth*

#### **a) CYFLEOEDD CHWARAE I BLANT**

#### **b) CLUDIANT**

---

**PWYLLGOR CRAFFU CYMUNEDAU, 14-05-2013**

---

**YN BRESENNOL** - Y Cynghorydd Eric M. Jones, (Cadeirydd)  
Y Cynghorydd Angela Russell,(Is-gadeirydd).

Y Cynghorwyr:- Stephen Churchman, Craig ap Iago, Dilwyn Morgan, Tudor Owen, Mike Stevens, Mandy Williams-Davies, Gruffydd Williams, Gethin Glyn Williams, Robert J. Wright. ac Eurig Wyn.

**SWYDDOGION:** Gareth James, (Rheolwr Cefnogi Aelodau a Chraffu), Llyr B. Jones, (Uwch Reolwr Economi a Chymuned), Arwel Wyn Owen, (Uwch Reolwr Tai), Anne Smith, (Swyddog Gwasanaeth Digartref), Dewi R. Jones, Aled Davies, (Pennaeth Adran Rheoleiddio), Dafydd Williams, (Prif Beiriannydd Trafnidiaeth a Gofal Stryd), Eluned Williams, (Uwch Swyddog Gwasanaethau Ategol) ac Ioan Hughes, (Swyddog Cefnogi Aelodau a Chraffu).

**ERAIL A WAHODDWDY I'R CYFARFOD :** Y Cynghorydd John Wynn Jones, (Aelod Cabinet – Economi), y Cynghorydd John Wyn Williams, (Aelod Cabinet – Cynllunio), y Cynghorydd W. Gareth Roberts, (Aelod Cabinet – Amgylchedd), y Cynghorydd Elfed Williams, (Aelod lleol, mewn perthynas ag eitem 8 ar y rhaglen – Hostel Noddfa, Deiniolen), Prif Arolygydd Gareth Evans, (Gwasanaeth Plismona Lleol Gwynedd, mewn perthynas ag eitem 8 ar y rhaglen – Hostel Noddfa, Deiniolen).

**YMDDIHEURIADAU:** Y Cynghorwyr Annwen Hughes, Louise Hughes, Linda Morgan, Caerwyn Roberts

**1. CADEIRYDD**

**PENDERFYNWYD ail-ethol y Cynghorydd Eric M. Jones yn Gadeirydd y Pwyllgor Craffu hwn am 2013/14**

**2. IS-GADEIRYDD**

**PENDERFYNWYD ail-ethol y Cynghorydd Angela Russell yn Is-gadeirydd y Pwyllgor Craffu hwn am 2013/14.**

**3. CYHOEDDIADAU'R CADEIRYDD**

Nododd y Cadeirydd nad oedd yn bosib i aelodau cabinet fod yn bresennol mewn perthynas ag eitem 9 ar y rhaglen, (Cludiant). Fodd bynnag, 'roedd swyddogion o'r adrannau Addysg a Rheoleiddio'n bresennol.

Ychwanegodd bod holi aelodau cabinet yn rhan o gyfrifoldeb Pwyllgorau Craffu, a deallai fod y mater yn cael ystyriaeth.

Estynnwyd llongyfarchiadau i'r Cynghorydd Mandy Williams-Davies ar gael ei hethol yn faer Blaenau Ffestiniog.

**4. DATGAN BUDDIANT PERSONOL**

Datganodd y Cynghorydd Eric Merfyn Jones fuddiant personol yn eitem 9 ar y rhaglen, (Cludiant) oherwydd ei wyres ddeunaw oed yn cael cludiant o Waunfawr i Ysgol Brynrefail.

## 5. COFNODION

Llofnododd y Cadeirydd gofnodion y cyfarfod diwethaf o'r pwyllgor hwn, a gynhaliwyd ar 26 Mawrth, 2013, fel rhai cywir.

## 6. CANOL TREFI

a) Cyflwynwyd adroddiad yr Aelod Cabinet – Economi gyda'r Uwch Reolwr Economi a Chymuned hefyd yn bresennol.

Amlinellodd y gwaith a gyflawnwyd hyd yma, yr heriau sy'n gysylltiedig â'r Cynllun Bywiocau a Gwella Delwedd Canol Trefi a'r cyfleoedd ar gyfer y dyfodol

Mewn perthynas â chyfleoedd sy'n amlygu eu hunain, cyfeiriodd yn benodol at gynllun 'cerdyn teyrngarwch' fyddai'n annog trethdalwyr Gwynedd i gefnogi siopwyr lleol ac yn derbyn gostyngiad ym mhrisiau nwyddau yn sgil hynny. Cyfrifoldeb perchennog y siop fyddai pennu maint unrhyw ostyngiad.

Byddai cyfle i ymwelwyr hefyd fanteisio ar y cynllun drwy brynu cerdyn. Nododd yr Aelod Cabinet fod cryn waith i'w wneud cyn mabwysiadu'r cynllun, ond 'roedd yn obeithiol y byddai'n datblygu'n llwyddiannus. Galwodd am sylwadau'r aelodau parthed y mater.

Ychwanegodd fod llawer yn mynegi pryder ynglŷn â threthi busnes, ond eglurodd mai Llywodraeth Cymru sy'n gyfrifol am hyn a'u bod yn adolygu'r sefyllfa ar hyn o bryd.

b) Nododd yr Uwch Reolwr Economi a Chymuned fod yna her sylweddol yn wynebu ardaloedd canol trefi a bod y gyllideb o yn agos i £223,000 sydd ynghlwm i'r Cynllun yn gyfyngedig.

Fodd bynnag, 'roedd yn hyderus y gellir cwblhau'r cyfan o'r mesurau a nodwyd cyn diwedd y cynllun tair blynedd, sydd bellach wedi cyrraedd y flwyddyn olaf.

c) Ymatebodd yr aelodau i'r adroddiad ac amlygwyd y prif sylwadau canlynol:

- Bod tuedd i anghofio'r bwlch sy'n bodoli mewn pentrefi lle nad oes siopau o gwbl;
- Bod angen ystyried effaith yr economi ar y cyfanwerthwyr a sut mae hyn yn effeithio ar yr economi leol;
- Er bod y syniad o gerdyn teyrngarwch i'w ganmol, byddai'n anodd i fusnesau bychain fod yn rhan o'r cynllun a gostwng y prisiau;
- Bod angen gwybodaeth ynglŷn ag unrhyw ardaloedd penodol fyddai unigolion yn gallu defnyddio'r cardiau teyrngarwch. Fel enghraifft, gofynnwyd a fyddai holl drigolion Gwynedd yn cael eu hystyried fel 'siopwyr lleol' mewn unrhyw ran o'r Sir;
- Bod angen cydweithio hefo'r cwmnïau mawrion fel y gellir cael siop angor, (anchor store) ar y stryd fawr. Er y byddai hyn yn creu cystadleuaeth i'r busnesau lleol, byddai hefyd yn denu mwy o bobl i'r stryd fawr gyda'r busnesau yn elwa o hynny;
- Dylid denu mwy o fasnachwyr, sydd heb gysylltiad uniongyrchol hefo'r stryd fawr, i fod yn rhan o'r Siambr Fasnach;
- Dylid rhoi sylw manwl i'r siopau gwag ar y stryd fawr ac ystyried eu datblygu'n dai yn hytrach na'u gadael yn ddolur llygad;
- Bod cwmnïau yn awyddus i ddatblygu rhai adeiladau gwag, ond bod y drefn gynllunio yn creu rhwystrau.
- Dylai'r Cyngor weithio er mwyn datblygu grwpiau busnes lleol fel bod y gwaith yn dod o fewn y gymuned;
- Bod y problemau'n ymestyn tu hwnt i siopau ac yn cynnwys busnesau eraill megis tafarndai a gwestai;

- Bod costau parcio uchel yn cadw pobl o'r trefi;
- Byddai cerdyn teyrngarwch ar gyfer lleihau costau parcio'n fantais gyffredinol.
- Dylai'r Cyngor fabwysiadu polisi i brynu'n lleol;
- Bod Bangor, yn y gorffennol, wedi cael ei datblygu fel prif ganolfan siopa ar draul trefi eraill
- Bod fandaliaeth yn creu problemau mewn rhai mannau ac y dylid cynorthwyo'r perchnogion i warchod y siopau. Dylid ychwanegu'r mater hwn at Raglen Waith y Pwyllgor.

ch) Cyfeiriodd yr aelod lleol at Gynllun Adfywio Tref Blaenau Ffestiniog gan nodi fod y llwyddiannau yn deillio o gydweithio rhwng pobl y dref a Chyngor Gwynedd a chyda chefnogaeth grantiau Ewropeaidd. Cyfeiriodd at amrywiol syniadau sy'n rhan o'r cynllun, megis 'siopwr cudd', ac awgrymodd y gellid ymestyn hyn i fannau eraill. Cefnogodd y syniad o gael siop angor gan eu bod yn cynnig lefel o broffesiynoldeb allai'r busnesau bychain ei efelychu.

Tanlinellwyd y llwyddiant a welwyd ym Mlaenau Ffestiniog gyda'r ffaith fod y Siambr Fasnach gydag aelodaeth o bedwar 18 mis yn ôl ond bod hyn wedi cynyddu i 62 bellach.

d) Nododd yr aelod lleol fod Siambr Fasnach Tywyn wedi ei ail sefydlu rai blynyddoedd yn ôl a'i bod bellach yn cael ei hadnabod fel 'Siambr Dwristiaeth a Masnach'. Golyga hyn fod yr aelodaeth yn cynnwys amrywiol fasnachwyr a chymdeithasau. Er mai ychydig o siopau gwag sydd yn y dref, pwysleisiodd yr aelod fod un neu ddwy wedi cael eu gadael ers nifer o flynyddoedd a'u bod bellach yn agos i fod yn adfeilio ac yn ddolur llygad. Mae'r un broblem yn amlwg gyda 2 dŷ ger glan y môr, a galwodd yr aelod ar i'r Cyngor ymyrryd.

dd) Mewn ymateb i'r sylwadau a'r cwestiynau, nododd yr Aelod Cabinet ac Uwch Reolwr Economi a Chymuned:

- Bod y cynllun yn canolbwyntio ar ganol trefi a bod problemau sy'n amlwg mewn pentrefi yn rhan o'r 'agenda wledig';
- Bod cyfle i ddwyn ynghyd wahanol wasanaethau sy'n ymwneud â chanol trefi er mwyn creu cynllun strategol;
- Gellid cynllunio ar gyfer cynnig mwy o hyblygrwydd mewn rhai ardaloedd fyddai'n rhoi mwy o gefnogaeth i ddefnydd amgen i adeiladau sy'n wag ar hyn o bryd;
- Bod cynlluniau peilot o geisio gwella delwedd siopau gwag wedi cychwyn a bod gobaith i'w ymestyn ar draws Gwynedd;
- Bod yr Adran Gynllunio yn cysylltu hefo'r Adran Economi a Chymuned, ond bod lle i gryfhau'r berthynas yma;
- Bod camau wedi eu cymryd gyda'r Adran Gorfodaeth er mwyn gwarchod adeiladau rhestredig sy'n cael eu gadael i adfeilio;
- Mai Cyngor Gwynedd ydy un o'r rhai gorau o ran caffael yn lleol, ond bod gwaith yn cael ei wneud er sicrhau gwelliant pellach;
- Bod adolygiad o'r costau parcio yn rhan o'r cynllun;

Mewn ymateb i ymholiad pellach, esboniwyd fod y pecyn ariannol o £165,000, a glustnodwyd ar gyfer Mentrau Siopau Gwag, yn cael ei wario ar annog defnydd o siopau gwag drwy gefnogi a hybu entrepreneuriaeth gan dargedu clwstwr Cymunedau'n Gyntaf. Bydd y gwaith yn ymdrin â :

1. Cysylltu gyda pherchnogion siopau gwag i'w cynorthwyo i adnabod defnydd o'r adeilad gwag;
2. Gweithio hefo Swyddogion Cymunedau'n Gyntaf i weld os oes yna unigolion neu grwpiau â diddordeb mewn mentro i fyd busnes;
3. Darparu cefnogaeth i'r busnesau o ran sefydlu a datblygu.

**Bydd y materion a godwyd yn cael ystyriaeth bellach yng Nghyfarfod Paratoi y Pwyllgor Craffu hwn ar 5 Mehefin, 2013.**

**7. HOSTEL NODDFA, DEINIOLEN**

a) Cyflwynwyd adroddiad yr Aelod Cabinet – Cynllunio gydag Uwch Reolwr Tai a'r Swyddog Gwasanaeth Digartrefedd hefyd yn bresennol. Yn bresennol hefyd 'roedd y Prif Arolygydd Gareth Evans.

Esboniwyd fod darparu gwasanaethau i bobl ddigartref yn un o gyfrifoldebau statudol Cyngor Gwynedd ac mewn cyfnod o ddirwasgiad ariannol a chysgod diwygiadau lles, mae llawer o sylwebyddion yn darogan y bydd y galw am wasanaethau digartrefedd yn debygol o gynyddu.

b) Rhoddwyd cyfle i'r aelod lleol, nad oedd yn aelod o'r Pwyllgor Craffu hwn, i gyflwyno sylwadau, a thynnodd sylw at y prif bwyntiau canlynol:

- Na fu Hostel Noddfa o fudd i drigolion Ward Deiniolen;
- Bod 'defnyddiwr risg uchel' wedi bod yn aros yn yr hostel ac felly bod amodau ynglŷn â derbyn rhai i'r hostel wedi eu torri;
- Nad yw'r heddlu yn adrodd yn ôl i swyddogion y Cyngor ar bob digwyddiad sy'n gysylltiedig â'r hostel;
- Mai bwriad gwreiddiol yr hostel oedd gofalu am ferched a phlant, ond ei bod bellach yn cael ei defnyddio fel canolfan i'r digartref;
- Bod £100,000 wedi ei wario ar yr hostel yn ystod y chwe blynedd ddiwethaf ond na fu hyn o unrhyw fantais i ward Deiniolen. Byddai wedi bod yn well pe byddai'r arian wedi ei wario ar gael canolfan gymdeithasol i'r gymuned;
- Bod 1,000 wedi arwyddo deiseb yn gwrthwynebu'r hostel ac na ddylid anwybyddu hyn.

c) Pwysleisiodd y Prif Arolygydd Gareth EVANS nad oedd yn bresennol i ddatgan barn yr heddlu ynglŷn â lleoliad yr hostel. Yn hytrach, ei fwriad oedd cyflwyno ystadegau ynglŷn ag effaith yr hostel ar yr heddlu.

Ymhelaethodd gan nodi:

- Bod yr heddlu wedi ymdrin â 208 o droseddau yn Neiniolen rhwng 2011 a 2013 a 10 yn Hostel Noddfa yn ystod yr un cyfnod.
- O safbwynt ymddygiad gwrthgymdeithasol, bu'n rhaid i'r heddlu ymdrin â 145 o achosion yn Neiniolen rhwng 2011 a 2013 a 17 yn Hostel Noddfa.

Ychwanegwyd bod rhai o'r troseddau oedd â chysylltiad â Noddfa wedi eu cyflawni yn erbyn rhai o ddefnyddwyr yr hostel. Yn sgil hyn, nodwyd nad oedd yr hostel yn cael effaith ar yr heddlu.

ch) Cyfeiriodd yr Uwch Reolwr Tai at un digwyddiad penodol oedd yn rhan amlwg o gefndir i'r cais a wnaed gan yr aelod lleol am, adroddiad.

Er yn cydnabod fod y digwyddiad wedi cymryd lle, nododd fod digwyddiadau o'r fath yn brin. Ychwanegodd fod y Cytundeb Trwydded wedi ei haddasu yn dilyn y digwyddiad.

Eglurodd fod Hostel Noddfa yn darparu gwasanaeth ar gyfer teuluoedd a phobl fregus. Merched sy'n derbyn y gwasanaeth yn bennaf a gallai'r rhain fod yn ferched sy'n dianc rhag trais, merched beichiog a merched gyda phlant

Dangosodd dadansoddiad o leoliadau ers Ebrill 2012 fod :

49% o'r lleoliadau'n deuluoedd gyda phlant,  
77% o'r lleoliadau'n ferched  
llai na 10% yn ddynion sengl.

Ychwanegwyd fod y Cyngor yn cwblhau asesiad risg er mwyn sicrhau mai'r hostel yw'r llety mwyaf addas ar gyfer pob unigolyn. Nodwyd nad yw'r hostel yn cael ei defnyddio ar gyfer pobl gyda chefnidir treisgar.

d) Pwysleisiodd y Swyddog Digartrefedd mai lle i deuluoedd ydy Hostel Noddfa ac mai'r bwriad yw cynnig cymorth i'r defnyddwyr fel y gallant fyw yn annibynnol. Oherwydd hyn mae llawer o asiantaethau'n mynd yno i gynnig cymorth.

Ychwanegwyd bod y gwasanaeth a geir yn yr hostel yn gost effeithiol ac y byddai opsiynau eraill yn hynod gostus.

dd) Mewn ymateb i'r adroddiad a'r sylwadau amlygwyd y prif bwyntiau canlynol gan yr aelodau:

- Bod dirywiad yng nghyflwr yr adeilad wedi dod i'r amlwg yn ystod y blynyddoedd diwethaf;
- Bod rhai o bobl ddigartref yn gwrthod mynd i Hostel Noddfa a bod angen ystyried beth ydy'r gwir reswm am hyn;
- Bod darparu ar gyfer y digartref yn un o gyfrifoldebau statudol y Cyngor ac na ellir cau'r hostel yn ddifeddwl;
- Bod angen ystyried os yw Deiniolen yn lleoliad addas ar gyfer hostel o'r fath;
- Dylid cynnal ymchwiliad i addasrwydd y gwasanaeth nid yn unig o ran y gymuned leol, ond o ran y defnyddwyr hefyd;
- Bod angen i'r defnyddwyr fod o fewn cyrraedd i wasanaethau pwysig, ac mae hyn yn codi amheuan ynglŷn ag addasrwydd lleoliad hostel Noddfa;
- Bod lleoliad yr hostel yn effeithio ar amser ymateb yr heddlu i ddigwyddiadau;
- Rhwng 2011 a 2013, 'roedd nifer yr achosion o ymddygiad gwrthgymdeithasol, oedd yn gysylltiedig â'r hostel, rhwng 11% a 12% o'r cyfanswm yn Neiniolen;
- Efallai bod tyndra'n cael ei greu oherwydd bod pobl sydd angen gwasanaeth gwahanol o fewn yr un uned – (teuluoedd gyda phlant, merched a dynion sengl);
- Bod angen ystyried os mai hostel yw'r ffordd orau o ymateb i anghenion y cyfan o'r categorïau uchod;
- Bod gan Cartrefi Cymunedol Gwynedd rai tai gwag allasai fod yn addas ar gyfer teuluoedd bregus;

e) Mewn ymateb i ymholiadau pellach nodwyd bod y mwyafrif o ddefnyddwyr yr hostel yn dod o Arfon ac er bod y niferoedd yn amrywio, 8 sydd yno fel arfer. Ychwanegwyd bod yna alw cyson am y gwasanaeth a geir yno a phwysleisiwyd bod yr hostel yn cynnig darpariaeth bwysig iawn i bobl fregus.

O safbwynt costau, nodwyd nad yw Hostel Noddfa'n costio dim i'r Cyngor oherwydd bod arian yn cael ei dderbyn drwy fudd-daliadau ac arian cefnogi pobl. Nodwyd y byddai cost gwely a brecwast rhwng £350 a £400 yr wythnos. Fel amcan yn unig, nodwyd y gallai'r gost o gau Hostel Noddfa a threfnu darpariaeth arall fod oddeutu £500,000.

Nododd yr Aelod Cabinet y byddai'n cefnogi bwriad i gynnal ymchwiliad manwl fyddai'n rhoi ystyriaeth i'r anghenion a'r ffordd ymlaen o safbwynt y gwasanaeth.

**Cytunwyd y dylid gwahodd Cadeirydd ac Is-gadeirydd y Pwyllgor Craffu Gwasanaethau i fod yn rhan o drafodaethau fel y gellir ystyried y mater ymhellach yng Nghyfarfod Paratoi y Pwyllgor Craffu Cymunedau ar 5 Mehefin.**



## 8. CLUDIANT

Cadeiriwyd yr eitem hon gan yr Is-gadeirydd

a) Cyflwynwyd adroddiad gan y Pennaeth Rheoleiddio yn cyfeirio at ymateb yr Aelod Cabinet – Amgylchedd i'r sylwadau a wnaed gan aelodau'r Pwyllgor Craffu hwn. Nodwyd fod yr adroddiad yn rhoi gwybodaeth ynglŷn â'r gwaith sy'n cael ei wneud gan yr Uned Cludiant Integredig. Er bod gwaith cyson a sylweddol yn cael ei wneud, nodwyd y bydd yn cymryd cryn amser i gwblhau'r Rhaglen Waith.

b) Nododd aelod bod yr ymateb a gafwyd yn hynod gynhwysfawr. Ychwanegodd fod tystiolaeth bendant wedi ei gasglu a bod hyn yn bwysig ar gyfer ymdrin â digwyddiadau unigol.

c) O safbwynt Cludiant Addysg, amlinellwyd cefndir y sefyllfa gan y Pennaeth Addysg a gyfeiriodd at adroddiad a gyflwynwyd i Fwrdd y Cyngor ar 25 Ionawr, 2011. Atgoffwyd yr aelodau fod yr holl fater o dâl am gludiant ôl 16 yn deillio o drafodaethau corfforaethol wrth i'r Cyngor edrych ar fabwysiadu Strategaeth Arbedion sylweddol. Mabwysiadwyd Strategaeth Arbedion ar 10 Rhagfyr 2009, pryd y penderfynodd y Cyngor llawn gynnwys cludiant ôl 16 o fewn y Strategaeth.

Wrth ystyried y Strategaeth Arbedion ar y pryd, 'roedd gan yr Adran Addysg un egwyddor sylfaenol, sef bod cyn lleied â phosib yn cael ei wneud i darfu ar addysg y disgyblion yn yr ysgol. Yn sgil hyn, 'roedd yn rhaid edrych ar faterion fel cludo plant i'r ysgol.

Pwysleisiodd y Pennaeth ymhellach nad oedd yn ofyniad statudol ar unrhyw Awdurdod i ddarparu, na hyd yn oed i drefnu, cludiant ôl 16.

Tynnwyd sylw pellach at y ffaith fod y Polisi Cludiant Ôl 16 newydd yn weithredol ers 1 Medi 2011. Felly, mae'r Cyngor yn yr ail flwyddyn addysgol o weithredu'r Polisi.

O ran y ffioedd, cyfeiriodd y Pennaeth at y ffi safonol o £100 y tymor, a thanlinellodd y ffaith fod cludiant rhatach o £60 y tymor yn cael ei gynnig i'r rhai sy'n dewis mynd i'r ysgol uwchradd sydd o fewn dalgylch eu hunain.

ch) Ymatebodd y Pennaeth Addysg i'r ymholiadau a'r sylwadau a wnaed gan aelodau'r Pwyllgor Craffu hwn mewn perthynas â'r materion canlynol:

- Cysoni lefel y gefnogaeth o fewn y Sir er mwyn hwyluso mynediad i gyrsiau sy'n cael eu cynnig i fyfyrwyr sy'n mynychu cyrsiau mewn Ysgol Uwchradd neu Goleg Addysg Bellach fesul ardal, (Arfon, Dwyfor, Meirionnydd);
- Ymestyn cyfnod yr amseroedd a'r dyddiau y gellir defnyddio'r tocyn tymor;
- Darpariaeth gyson ar gyfer elfennau galwedigaethol rhai cyrsiau ar amseroedd hwyrach gyda'r nos.

Erbyn hyn cyflwynwyd cais am wybodaeth i Phillip Roberts, Rheolwr Gwasanaethau Dysgwyr, Safle Menai, Bangor a John Elfyn Griffith, Gwasanaeth Dysgwyr, Safle Pwllheli, ynglŷn â :

1. niferoedd dyddiol y myfyrwyr sydd angen teithio rhwng 9:00 a 12:00;
2. niferoedd dyddiol y myfyrwyr sydd angen teithio rhwng 13:00 a 18:00;
3. niferoedd dyddiol y myfyrwyr sydd angen teithio ar ôl 20:00

## 4. man cychwyn a gorffen pob taith.

d) Eglurodd y Pennaeth fod angen y wybodaeth yma cyn y gellir ystyried pa ddarpariaeth sydd ei angen. Ar adegau pryd mae trefniant cyson, megis cwrs arlwyo ar un noson benodol bob wythnos, byddai'r Adran Addysg yn ystyried comisiynu'r Adran Rheoleiddio i ddarparu'r cludiant angenrheidiol.

dd) Mewn perthynas â sylwadau ynglŷn â lleihau cost y tocyn teithio blynyddol o'r £180 presennol, cyfeiriodd y Pennaeth at adroddiad a gwblhawyd gan ymgynghorwyr 'Transforming Transport' ar gludiant 6 Awdurdod gogledd Cymru.

Argymhellir ganddynt y dylai'r 6 Awdurdod ymgynghori ar godi £300 y flwyddyn ar gyfer cludiant ôl 16 neu beidio ei gynnig.

Ychwanegodd fod nifer o'r bobl ifanc sy'n mynychu ysgolion Gwynedd ac yn manteisio ar y cludiant yma wedi mynd yn gymharol ychydig oherwydd bod llawer yn dewis defnyddio ceir eu hunain a rhannu cludiant personol. O edrych ar y sefyllfa yn ei chyfanrwydd, nodwyd y dylid ystyried, yn y dyfodol agos, a oes gwerth mewn dal ati i ddarparu'r gwasanaeth gan nad ydyw'n statudol.

e) Yn ôl y polisi, caniateir cyfnod o hyd at dair wythnos i'r dysgwyr deithio am ddim. 'Roedd aelodau'r Pwyllgor Craffu am weld y cyfnod yn cael ei ymestyn i chwe wythnos. Mewn ymateb, nododd y Pennaeth mai bwriad y cyfnod o dair wythnos yw caniatáu digon o hyblygrwydd er mwyn i'r person ifanc benderfynu a yw am barhau i ddilyn y cwrs ai peidio. Credai fod y cyfnod yma'n ddigonol.

f) Mewn ymateb i ymholiadau pellach nodwyd:

- bod hawl i dalu am docyn gyda siec, 'postal order', cerdyn debyd neu gerdyn credyd;
- byddai'r Uned Cludiant Integredig, Gwasanaeth Rheoleiddio'n trefnu dau gerbyd pe byddai cwynion am orlenwi
- mai'r Uned Cludiant Integredig fyddai'n gyfrifol am ddiogelwch ac ansawdd y cerbydau.

g) Mewn ymateb i sylwadau'r Pennaeth Addysg, tynnodd yr aelodau sylw at y prif bwyntiau canlynol:

- Bod trafferthion yn codi pan mae rhai yn mynd adref wedi hanner diwrnod. Gan nad yw'r cludiant ôl 16 ar gael adeg hynny rhaid talu am docyn bws, er bod y dysgwr wedi talu am docyn tymor.
- Bod y sefyllfa uchod yn gyfystyr â thalu am y cludiant ddwywaith, a chyfeiriwyd at un achos penodol lle 'roedd y gost ychwanegol yn £5:40c y dydd;
- Bod angen hyblygrwydd i ymdrin â sefyllfa o'r fath a byddai'n syml i docyn dyddiol gael ei ryddhau gan y coleg er mwyn osgoi'r broblem o orfodi dysgwr i dalu am docyn bws;
- Bod rhai eisoes yn astudio'r drefn er mwyn darparu ar gyfer y flwyddyn addysgol nesaf ac felly bod angen rhoi ystyriaeth i'r mater yn ddiymdroi;
- Bod angen rhoi ystyriaeth bellach i'r cytundebau rhwng y Cyngor a'r cwmnïau bws;
- Bod y tocynnau'n seiliedig ar oriau ysgol ac nad ydy hyn yn cyd-fynd â chyrsgiau yn y colegau;
- Nad yw teuluoedd yn gwrthwynebu talu am y tocyn tymor ond eu bod yn disgwyl cael gwerth am arian;
- Bod y polisi yn gymhleth ac y dylid cynnal trafodaethau pellach er sicrhau tegwch i'r dysgwyr yn ogystal â swyddogion y Cyngor;
- Bod cyfran helaeth o'r lwfans cynhaliath addysg o £30 yr wythnos, sy'n cael ei ryddhau i deuluoedd incwm isel, yn gorfod cael ei wario ar gludiant yn hytrach nag ar adnoddau.

ng) Mewn ymateb, pwysleisiodd y Pennaeth Addysg fod ymdrechion yn cael eu gwneud i weithio o fewn y polisi mewn ffordd deg. Ychwanegodd fod nifer y dysgwyr ôl 16 yn cynyddu'n gyson a chadarnhaodd y byddai'r Adran yn ystyried potensial y syniad o gyflwyno tocyn teithio i'r rhai sydd wedi prynu tocyn tymor ond yn gorfod talu am docyn bws wrth deithio adref wedi hanner diwrnod.

Esboniodd nad yw'r drefn o gludo dysgwyr o un ysgol i'r llall yn ystod y dydd yn rhan o'r polisi oherwydd bod hyn yn drefniant cwbl wahanol rhwng yr ysgolion.

**Cytunwyd y dylid anfon llythyr at reolwyr gwasanaethau dysgwyr Safle Menai, Bangor a Safle Pwllheli yn galw am atebiad buan i gais yr Adran Addysg. Bydd y sylwadau a wnaed yn cael eu cloriannu a'u cyflwyno gerbron Cyfarfod Paratoi y Pwyllgor Craffu ar 5 Mehefin.**

## **9. RHAGLEN WAITH FLYNYDDOL**

Nodwyd bod nifer o gynigion wedi eu derbyn parthed eitemau i'w cynnwys ar y Rhaglen Waith.

Ychwanegwyd bod cyfarfod o'r Gweithdy Blynyddol i'w gynnal ar 18 Mehefin pryd y bydd y cynigion yn cael ystyriaeth. Cadarnhawyd y byddai'r materion y cyfeiriwyd atynt yn y cyfarfod hwn hefyd yn cael ystyriaeth.

**PENDERFYNWYD peidio gwneud unrhyw newidiadau i'r rhaglen waith ar hyn o bryd ond bod ystyriaeth lawn yn cael ei roi i'r mater yn y gweithdy blynyddol.**

Dechreuodd y cyfarfod am 10.00am a daeth i ben am 12.40pm

**ADRAN GWASANAETHAU  
CYMDEITHASOL, TAI A HAMDDEN.**

**Adroddiad Rheolwr Datblygol Byw'n  
Iach ar ddarpariaeth rhandiroedd  
Cyngor Gwynedd, i'r pwyllgor Craffu  
Cymunedol.**



## **1.0 Cefndir**

1.1. Yn genedlaethol, mae diddordeb mewn rhandiroedd wedi trawsnewid adfywiad diweddar, gyda'r pwyslais ar gynnyrch lleol a thymhorol, bwyta'n iach a lleihau'r effaith amgylcheddol ar y gadwyn fwyd. Mae'r dirywiad economaidd wedi arwain at bobl eisiau darganfod ffyrdd newydd i gael mynediad i fwyd rhatach. Mae'r cyfle i dyfu bwyd ffres, fforddiadwy, siawns cyfarfod ac eraill, rhannu tipiau a gwybodaeth, meithrin cydlyniant a chynhwysiad cymunedol, a chadw yn actif, yn bethau sy'n apelio mwy mwy at bobl. Creodd y ffactorau yma mwy o alwad am rhandiroedd, ac mae awdurdodau lleol yn dod o dan fwy o bwysau i ddarparu mwy o rhandiroedd er mwyn cyfarfod a'r duedd yma, ar adeg pan mae adnoddau ariannol yn tynhau.

1.2. Mae Awdurdodau Lleol yn gyffredinol yn adnabod yr effeithiau positif amgylcheddol a cymdeithasol i ddarpariaeth rhandir da. Er nad oes gwir ddyletswydd gyfreithiol ar Awdurdod Lleol i ddarparu rhandiroedd, yn aml, mae trigolion yn disgwyl i Gyngor Gwynedd ddarparu tir ar gyfer y pwrpas yma. Yn genedlaethol, mae'n sialens i gwrdd â'r gofynion presennol, gyda thir sbâr mewn cyflenwad byr, rhestrau aros yn cynyddu, a chyllid cyfyngedig. Ynghyd a'r uchod, mae yna rwydwaith gymhleth o ddeddfwriaeth yn ymwneud a gweinyddiaeth rhandiroedd, a reolir gan gyfraith deddfau ac achos.

1.3. Yn bresennol, mae'r Cyngor yn derbyn rhwng 2-3 o geisiadau'r flwyddyn gan grwpiau cymunedol sydd am sefydlu rhandir newydd. Does dim swyddog sydd â chyfrifoldeb penodol am rhandiroedd yn cael ei g/chyflogi gan y Cyngor, felly delir y ceisiadau yma gyda'r Adran Eiddo fel rhan o'u gwaith rheolaeth eiddo.

## **2.0. Y broses bresennol o sefydlu rhandir ar dir Cyngor Gwynedd.**

2.1. Gweler yn Atodiad 1, siart lifo sy'n nodi'r broses a wynebwr gan grŵp cymunedol sydd am sefydlu rhandir ar ddarn o dir Cyngor Gwynedd. Fel y gwelir ar ddechrau'r siart, cyfeiriwyd unrhyw ymholiadau yn ymwneud a rhandiroedd at y Rheolwr Datblygol Byw'n Iach, sydd wedyn yn trafod y mater gyda'r swyddog priodol yn yr Adran Eiddo. Fel y soniwyd uchod, yn bresennol, nid yw'n rhan ffurfiol o swydd aelod o staff yn yr Adran Eiddo i fod yn gyfrifol am hybu a

sicrhau ffyniant rhandiroedd yng Ngwynedd - mae'r gwaith ynghlwm a rhandiroedd yn adweithiol, nid rhagweithiol. Does ychwaith yn bresennol, ddim gwybodaeth ar gael yn ffurfiol i'r cyhoedd ar sut i fynd ati i sefydlu rhandir yn y Sir - ffactor yn storïol sy'n gallu bod yn rhwystredig i unigolion a grwpiau cymunedol. Wrth edrych drwy wefannau Cyngorau eraill ar draws Cymru, gwelir yn y mwyafrif bod yna broses ffurfiol o sefydlu rhandir yn cael ei hysbysebu ar wefan y Cyngorau, gyda phwynt a manylion cyswllt ar gael. Gwelir hefyd ar wefannau rhai siroedd, strategaeth rhandiroedd ar gael, ynghyd a chwestiynau a ofynnir yn aml ar faterion yn ymwneud a rhandiroedd. Nid yw'r wybodaeth yma ar gael ar wefan Cyngor Gwynedd ar hyn o bryd, nac ychwaith polisi na strategaeth rhandiroedd.

### **3.0. Rhandiroedd presennol yng Ngwynedd.**

3.1. Mae'r safleoedd rhandiroedd yng Ngwynedd yn bresennol unai yn rhandiroedd hanesyddol neu yn diroedd mae'r Cyngor yn methu gwerthu, unai am resymau strategol (e.e. safle Botwnnog, lle maent yn rhannu safle gyda'r ysgol), neu gan nad oes marchnad (e.e. safleoedd Blaenau Ffestiniog).

3.2. Does gan y Cyngor ddim llawer o dir sy'n weddill i anghenion. Mae'r mwyafrif llethol o diroedd trefol y Cyngor yn feysydd chwarae a pharciau.

3.3. Yn nhermau asesu darpariaeth rhandiroedd, does dim safon adnabyddedig am ddarpariaeth rhandiroedd ar gael, er bod y cyhoeddiad 'Canllawiau arfer da er mwyn tyfu yn y gymuned', yn argymhell taw mesur defnyddiol yw '15 o leiniau ar gyfer 1,000 o gartrefi'. Mae Cymdeithas Genedlaethol Rhandiroedd a Garddwyr Hamdden yn awgrymu safon genedlaethol o 20 rhandir ar gyfer 1,000 o gartrefi. Nid yw'r Cyngor erioed wedi gwneud asesiad rhandiroedd yn y Sir, er mwyn gweld a yw'r ddarpariaeth yn ddigonol.

### **4.0. Rhestrau aros.**

4.1. Gan nad yw'r Cyngor yn rheoli'r safleoedd yn uniongyrchol, nid yw'n cadw rhestr aros. Rheolir y safiau gan grwpiau cyfansoddedig - neu Gyngor Cymuned /tref / corff tebyg. Ond, deallir fod y rhandiroedd i gyd ar draws y Sir wedi eu gosod, gyda rhestrau aros mewn rhai achosion.

### **5.0. Goblygiadau ariannol a chaffael tir.**

5.1. Mae Deddf Llywodraeth Leol 1972 yn rhoi dyletswydd ar Awdurdodau Lleol i sicrhau gwerth gorau pan yn gwaredu asedau eiddo. Mae Caniatâd Gwaredu Cyffredinol Cymru (2003) yn caniatáu gwaredu am lai na gwerth y farchnad o dan amgylchiadau arbennig os oes budd economaidd, amgylcheddol neu ddiwylliannol yn deillio o'r gwaredu. Mae modd i'r Cyngor ystyried gwaredu tir

am lai na phris y farchnad os yw'n gallu cwrdd ag amodau'r Caniatâd Gwaredu. Mater arall wrth gwrs yw gallu'r Cyngor i ymdopi a'r golled ariannol o waredu tir am lai na'i wir werth.

5.2. O safbwynt caffael tir, mae plot rhandir traddodiadol yn 1/16 o acer. Mae costau caffael tir amaethyddol oddeutu £8,000 - £12,000 yr acer, tra bod tir trefol neu dir ar gyrion trefi lle mae potensial datblygu yn debygol o fod yn 10-20 gwaith y swm yma. Fel y soniwyd uchod, mae'r Cyngor yn delio a materion rhandiroedd mewn ffordd adweithiol ar hyn o bryd. Os penderfynir mabwysiadu agwedd mwy rhagweithiol, yna bydd angen efallai ystyried cyflogi swyddog rhandiroedd neu rywbeth cyffelyb - ond, heb gyllideb i gaffael tir, efallai nad oes pwrpas cynyddu capasiti staff.

## **6.0 Datblygiadau diweddar**

Yn sgil trafodaethau diweddar rhwng yr Adran Eiddo, y Rheolwr Byw'n Iach, yr Aelod Cabinet sy'n gyfrifol am Byw'n Iach a'r Federation of City Farms and Community Gardens, penderfynwyd ar nifer o ddatblygiadau er mwyn hwyluso'r broses o sefydlu rhandir yng Ngwynedd. Mae'r datblygiadau yn cynnwys:

- Creu/datblygu tudalen ar wefan y Cyngor, sy'n arwyddbostio'r cyhoedd at y swyddog sydd â chyfrifoldeb am y gwaith yma o fewn yr adran briodol.
- Canllawiau i drigolion a staff y Cyngor ar beth yw'r ddarpariaeth bresennol o rhan rhandiroedd sydd wedi eu sefydlu yn Ngwynedd (pwyntiau cyswllt e.e.).
- Y broses o sefydlu rhandir newydd, a fyddai'n cynnwys gwybodaeth am ganllawiau cynllunio, darparu posisiau sampl a chytundebau tenantiaid, cais sampl gan grwp cymunedol sydd eisioes wedi sefydlu rhandir yng Ngwynedd a.y.y.b.
- Darparu linciau i wefan defnyddiol megis Ffederasiwn of City Farms and Community Gardens a'r National Society for Allotments and Leisure Gardeners

Mae'r gwaith yma wedi dechrau, gyda'r gobaidh o gael y fwybodaeth yma ar wefan y Cyngor erbyn Medi 2013.

## **7.0 Datblygiadau Posib Pellach i'r Dyfodol**

7.1. Creu Siarter Rhandiroedd i Wynedd, sy'n amlinellu addewidion y Cyngor parthed Rhandiroedd am yr 'x' mlynedd nesaf. Gall hwn fod yn Siarter sy'n amlinellu'r gwaith sy'n cael ei wneud gan y Cyngor nawr, neu un rhagweithiol, lle mae'r Cyngor yn gosod allan camau datblygol i'r dyfodol.

7.2. Datblygu Strategaeth a Chynllun Gweithredu Rhandiroedd i Wynedd. Golyga hyn fuddsoddiad eithaf sylweddol mewn amser gan

swyddog/swyddogion o fewn y Cyngor. Yn ddibynnol ar nature y strategaeth, gall hefyd olygu buddsoddiad yn nhermau costau ychwanegol i'r Cyngor.

7.3. Cynnal Asesiad Rhandiroedd yn y Sir i weld a yw'r ddarpariaeth rhandiroedd presennol yn ddigonol.

7.4. Gwneud awdit o diroedd gwyrdd sydd o dan berchnogaeth y Cyngor. Os bod tir addas ar gael i greu rhandir, hysbysebu hyn yn y papur lleol, i weld a oes rhywun a diddordeb mewn rhedeg rhandir. Efallai y bydd hyn yn golygu talu am ffens ac i gysylltu dŵr i'r safle. Er bod y dull yma yn rhagweithiol, gall fod yn ddrud, yn nhermau capasiti staff i wneud awdit, a'r posibiliad o gysylltu gwasanaethau fel dŵr.

## **8.0. Casgliadau**

8.1. Yn sicr, gwelir manteision ac anfanteision i'r opsiynau uchod. Yn yr hinsawdd economaidd sydd ohoni heddiw, mae'n anodd efallai cyfiawnhau buddsoddi mewn staff er mwyn datblygu'r gwasanaeth uchod. Ond, fel y nodir yn y Cefndir, mae yna nifer o fanteision i ddatblygu a hybu trigolion Gwynedd i fod ynghlwm a rhandiroedd - manteision economaidd ac iechyd. Beth sydd ar goll yn bresennol, yw cefnogaeth i grwpiau cymunedol i sefydlu rhandiroedd i.e. rhywun i arwain nhw drwy'r broses ac i'w cefnogi i wneud y gwaith papur priodol e.e.

**CERYS HUMPHREYS**  
**MEHEFIN 2013**

## ATODIAD 1

**Siart Llifo sy'n nodir proses a wynebir gan grŵp cymunedol sydd am sefydlu rhandir ar ddarn o dir Cyngor Gwynedd.**

Aelod o'r grŵp (cyfansoddedig) yn cysylltu gyda'r Rheolwr Byw'n Iach, er mwyn trafod y syniad o sefydlu rhandir.



Adran Eiddo yn gwirio perchnogaeth y tir ac os ym mherchnogaeth y Cyngor yn gofyn i'r grŵp lunio datganiad bras am y rhandir mewn golwg



Unwaith y derbynnir hwn, mae'r Adran Eiddo yn cysylltu gyda'r Adran sydd yn gyfrifol am y tir, er mwyn gweld a ydynt yn fodlon rhyddhau'r tir.



Os oes parodrwydd mewn egwyddor i ryddhau'r tir gofynnir i'r grŵp lunio cynllun busnes mwy ffurfiol, yn cynnwys manylion am ei chyfansoddiad, cyllid, llunwedd, mynediad, caniatâd cynllunio, dwr e.e.



Mae'r Adran Eiddo wedyn yn asesu'r cynllun ac yn adnabod unrhyw ddiffygion, sydd yn rhaid i'r grŵp i ymateb iddo cyn i'r cynllun gael ei gymeradwyo.



Pe ceir cynllun busnes hyfyw, bydd Adran Eiddo yn ceisio awdurdod gwleidyddol gan yr Aelod Cabinet sy'n dal portffolio Eiddo Corfforaethol



Cwblheir cytundeb cyfreithiol rhwng y Cyngor a'r grŵp cymunedol.



Mynediad i'r eiddo.



<b>CYFARFOD:</b>	<b>PWYLLGOR CRAFFU CYMUNEDAU</b>
<b>DYDDIAD:</b>	<b>9 Gorffennaf, 2013</b>
<b>TEITL:</b>	<b>Cefndir i'r Cynllun Nofio am Ddim Llywodraeth Cymru</b>
<b>AWDUR:</b>	<b>Elwyn Jones, Rheolwr Ffitrwydd a Chwaraeon</b>
<b>PWRPAS YR ADRODDIAD:</b>	<b>Ymateb i gwestiynau aelodau mewn perthynas â Cynllun Nofio Am Ddim</b>

## 1. CEFNDIR

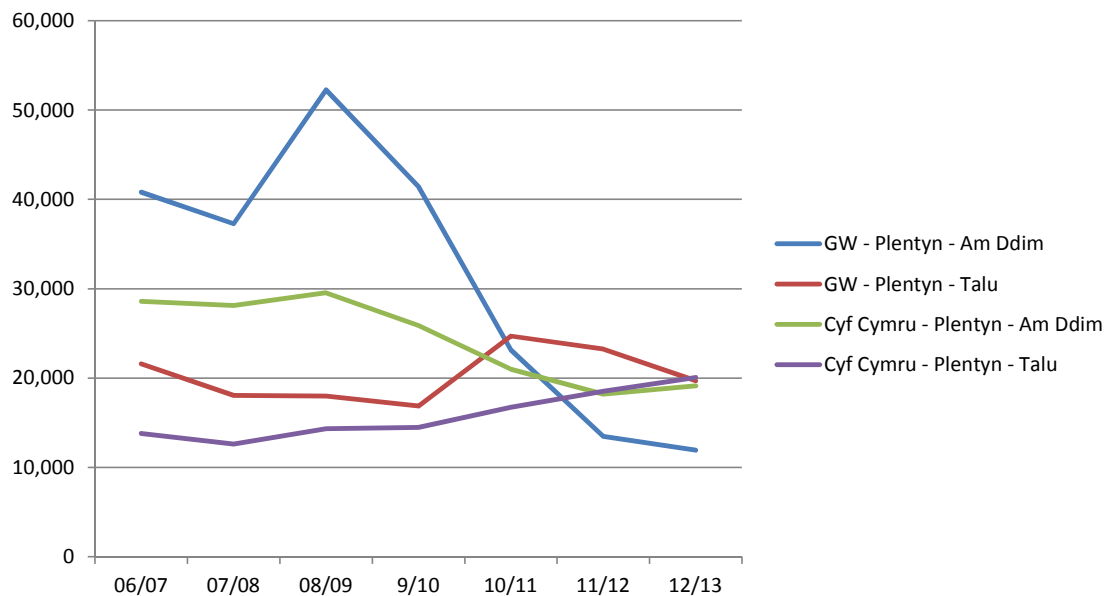
- 1.1. Mae Llywodraeth Cymru yn buddsoddi mewn cynllun er mwyn ariannu sesiynau nofio am ddim yn mhob cwr o Gymru ers dros 10 mlynedd bellach.
- 1.2. Erbyn hyn defnyddir y grant hwn yng Ngwynedd i ariannu'r lleiafswm canlynol o sesiynau nofio am ddim ar draws y sir sef:
  - 1.3. 7 awr o nofio am ddim pob wythnos ar gyfer plant oed 16 ac iau yn ystod gwyliau ysgol.
  - 1.4. 7 awr o weithgareddau dwr am ddim pob wythnos ar gyfer plant oed 16 ac iau yn ystod gwyliau ysgol.
  - 1.5. 1 sesiwn strwythuredig ar gyfer plant gydag anabledau pob wythnos.
  - 1.6. 2 awr o nofio am ddim pob wythnos ar gyfer plant oed 16 ac iau yn ystod penwythnosau drwy gydol y flwyddyn.
  - 1.7. Sesiynau ar gyfer oedolion dros 60 drwy gydol y flwyddyn
  - 1.8. Yng Ngwynedd, mae pob pwll cyhoeddus yn cymryd rhan yn y cynllun gan gynnwys Pwll Nofio Harlech sydd wedi ei eithrio o reolaeth y Cyngor ers 2009. O fewn y pyllau hynny, mae Gwynedd yn cynnig darpariaeth ehangach na'r gofyn lleiafswm gyda phob pwll yn cynnig yr uchod fel isafswm.
  - 1.9. Mae'r Cyngor yn derbyn grant o £149,441 yn flynyddol ar gyfer darparu'r cynllun.

## 2. Trend perfformiad Gwynedd

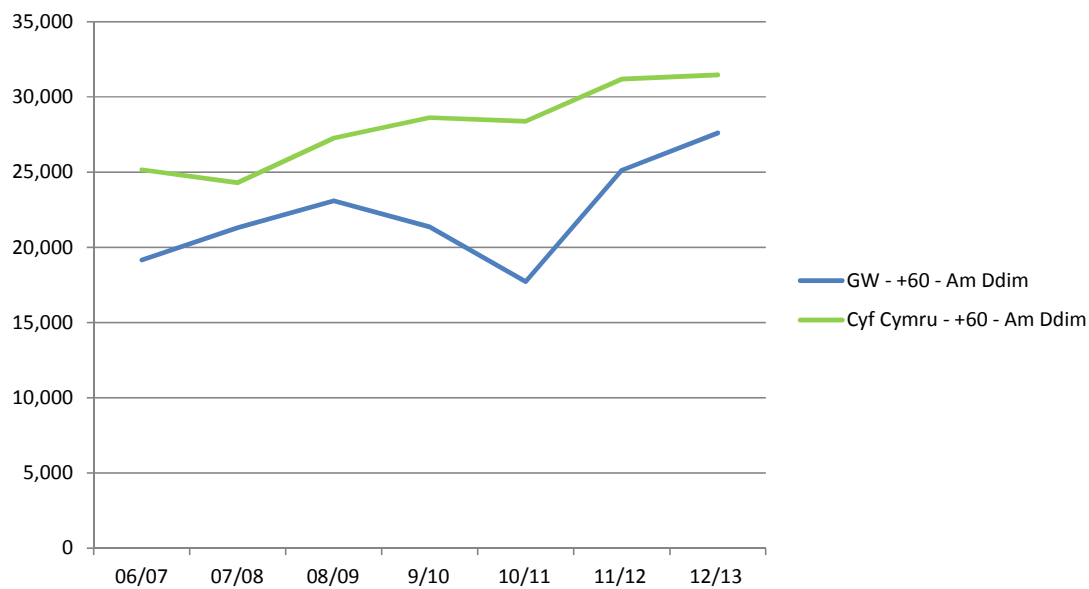
- 2.1. Mae perfformiad Gwynedd wedi amrywio yn ddibynol ar yr oedran h.y. mae'r perfformiad ar gyfer plant 16 oed ac iau wedi bod yn gyson uwch na chyfartaledd Cymru hyd at 2011/12 ac yn gyson is na chyfartaledd Cymru ar gyfer yr oedran 60 oed ac uwch. Gweler isod y graffiau sy'n cymharu'r perfformiad.

Graff 1: Nofio am ddim, plant 16 oed ac iau

3.



Graff 2: Nofio am ddim, oedolion 60 oed a throsodd



3.1. Mae'r newidiadau mewn perfformiad yn gyson gyda rhai penderfyniadau lleol sydd wedi eu gwneud yn ddiweddar mewn perthynas â defnydd o'r grant sef:

- Bod ffocws cynyddol ar ddarparu gweithgareddau strwythuredig yn ystod sesiynau nofio am ddim yn hytrach na nofio agored. Mae hyn wedi arwain at leihad sylweddol yn y niferoedd o blant sy'n mynychu'r sesiynau nofio am ddim.
- Rydym yn codi ffi o £1.00 am sesiwn sy'n cynnwys gweithgaredd sy'n golygu nad oes modd cynnwys y niferoedd hynny yn y data nofio am ddim. Yn wahanol i'r disgwyl, mae'r niferoedd sy'n mynychu'r sesiynau hynny wedi codi ers cyflwyno'r ffi hynny.
- Bu lleihad yn y nifer o sesiynau a gynigwyd dros y blynyddoedd oherwydd y cynnydd mewn ffioedd nofio a'r lleihad cyferbyniol mewn gwerth sesiwn nofio am ddim o safbwynt incwm i'r canolfannau hamdden.
- Bod cynnydd mewn darpariaeth a gweithgareddau marchnata wedi arwain at gynnydd mewn niferoedd oedolion 60 a throsodd.

#### **4. Mynediad Am Ddim i Rieni Plant dan 8 oed**

4.1. Mae polisi mynediad pyllau nofio Gwynedd yn nodi bod angen i blant dan 8 oed fod dan oruchwyliaeth rhiant neu warcheidwad er mwyn mynychu'r pyllau. Golygai hynny, ac er mwyn uchafu defnydd o'r Cynllun Nofio Am Ddim yn 2003 caniatwyd i rieni plant o'r oedrannau perthnasol dderbyn mynediad am ddim gyda'r Cyngor yn ysgwyddo'r gost.

4.2. Fodd bynnag, ac fel rhan o becyn arbedion cwantwm £16m yn 2009 fe benderfynodd y Cyngor newid y trefniant hwnnw er mwyn cynyddu incwm y pyllau nofio. Fodd bynnag, ni weithredwyd y drefn newydd cyn 2012 gan i'r gwasanaeth ysgwyddo'r gost am dair blynedd ychwanegol.

#### **5. Amlinelliad o'r Rhaglen Craidd ar Gyfer 2013-14.**

5.1. Yn ystod y gwyliau'r Haf 2013, fe fydd 7 Pwll Gwynedd yn cynnig:-

- 1 awr o Nofio am Ddim Pob Dydd.
- 1 awr o Sesiwn Strwythedig am Ddim yr Wythnos.
- 4 Pwll yn cynnig Nofio am Ddim ar Benwythnosau
- 3 Pwll yn Cynnig Sesiwn strwythedig i blant ag Anabledd

#### **6. Cynlluniau Pellach**

6.1. Yn ychwanegol i'r rhaglen uchod, fe fydd yr Adran hefyd yn defnyddio rhan o'r arian Grant Cynllun Nofio am Ddim er mwyn ceisio sicrhau ein bod yn cael yr effaith gorau bosibl ar allu nofio plant a phobl ifanc Gwynedd drwy:

- Monitro ansawdd gwersi nofio a ddarperir gan y Cyngor boed yn rhai taliedig neu am ddim.
- Targedu plant sy'n byw mewn ardaloedd difreintiedig gyda gwersi nofio am ddim ychwanegol.
- Cynnig tair gala nofio Cymunedol ar gyfer plant Gwynedd allu cael profiad o nofio mewn awyrgylch cystadleuol ac fel rhan o dimau nofio lleol.
- Gwella gwybodaeth am argaeledd y sesiynau nofio am ddim ledled y Sir.